

PROJEKT BUDOWLANY

BUDYNKU SZATNI SPORTOWEJ ZLOKALIZOWANEJ NA DZ. NR 51/6 W KROWIARKACH

Inwestor: **Gmina Pietrowice Wielkie**
 ul. Szkolna 5
 47-480 Pietrowice Wielkie

Projektował: **Norbert Nowak**

Krowiarki, grudzień 2009 r.

PROJEKT ZAGOSPODAROWANIA DZIAŁKI

ZAWARTOŚĆ PROJEKTU

1. Opis techniczny
2. Rysunek planu zagospodarowania działki
3. Uzgodnienia
4. Kopia mapy zasadniczej
5. Wrys z mapy ewidencyjnej
6. Orientacja
7. Wypis z rejestru gruntów
8. Rysunek osadnika szczelnego
9. Decyzja o ustaleniu warunków zabudowy

OPIS TECHNICZNY

1. Podstawa opracowania

- Zlecenie inwestora
- Decyzja o warunkach zabudowy
- Mapa sytuacyjno wysokościowa terenu
- Obowiązujące normy i przepisy.
- Uzgodnienia bieżące z inwestorem.

2. Zakres opracowania

Projekt zawiera zagospodarowanie fragmentu działki nr 51/6 położonej w Krowiarkach w związku z planowaną budową Budynku Szatni Sportowej dla Gminy Pietrowice Wielkie.

3. Dane ogólne

Na terenie objętym opracowaniem przewiduje się budowę Budynku Szatni Sportowej oraz osadnika ścieków. Budynek realizowany będzie według projektu indywidualnego, osadnik ścieków przyjęto jako szczelny typowy.

4. Wskaźniki ogólne obiektów

Budynek szatni sportowej

- powierzchnia zabudowy - 60,58 m²
- powierzchnia użytkowa - 46,58 m²
- kubatura - 256,56 m³

Osadnik ścieków

- pojemność - 9,00 m³

5. Charakterystyka obiektów

Budynek szatni sportowej jest obiektem wolnostojącym, parterowym, nie podpiwniczonym. Ściany budynku o konstrukcji murowanej, dach dwuspadowy o układzie połaci symetrycznym o konstrukcji drewnianej.

Osadnik ścieków przyjęto szczelny typowy.

6. Dojazd

Przewiduje się dojazd na terenie działki istniejącą drogą dojazdową od strony północnej.

7. Zieleń

Na terenie działki znajdują się drzewa liściaste. Drzewa nie kolidują z projektowaną zabudową.

8. Sieci zewnętrzne

Przewiduje się doprowadzenie energii elektrycznej z istniejącej sieci NN od strony północno-wschodniej. Zaopatrzenie w wodę z wodociągu gminnego.

Odprowadzenie ścieków do osadnika szczelnego zlokalizowanego na działce inwestora. Odprowadzenie wód opadowych z dachu na teren działki poprzez rozsaczenie.

9. Bilans terenu

Powierzchnia pod zabudowę budynkiem szatni sportowej	- 60,58 m ²
Powierzchnia pod zabudowę osadnikiem ścieków	- 4,60 m ²
Teren utwardzony, dojście projektowane	- 148,00 m ²
Teren pozostały	- 18218,82 m ²

Razem 18432,00 m²

Powierzchnia biologicznie czynna wynosi 98,84 % powierzchni działki.

Powierzchnia zabudowy wynosi 0,33 % powierzchni działki.

PROJEKT ARCHITEKTONICZNO-BUDOWLANY

ZAWARTOŚĆ PROJEKTU

1. Opis techniczny

2. Rysunki:

Rzut fundamentów	rys. nr 1
Rzut parteru	rys. nr 2
Rzut wieżby dachowej	rys. nr 3
Rzut dachu	rys. nr 4
Przekrój A-A	rys. nr 5
Elewacja wschodnia i zachodnia	rys. nr 6
Elewacja południowa i północna	rys. nr 7

OPIS TECHNICZNY

1. Podstawa opracowania

- Zlecenie inwestora
- Decyzja o warunkach zabudowy
- Obowiązujące normy i przepisy.
- Uzgodnienia bieżące.

2. Zakres opracowania

Projekt zawiera część architektoniczno-budowlaną Budynku Szatni Sportowej do realizacji na działce nr 51/6 położonej w Krowiarkach.

3. Charakterystyka ogólna budynku

Budynek jest obiektem wolnostojącym, parterowym, nie podpiwniczonym. Konstrukcja budynku murowana, dach dwuspadowy o konstrukcji drewnianej

4. Wskaźniki ogólne

- powierzchnia zabudowy - 60,58 m²
- powierzchnia użytkowa - 46,58 m²
- kubatura - 256.56 m³

5. Zestawienie powierzchni

-parter – powierzchnia użytkowa:

wiatrołap	- 5,73 m ²
szatnia	- 18,81 m ²
pom. gospodarcze	- 6,03 m ²
łazienia	- 6,47 m ²
WC	- 9,54 m ²
razem:	46,58 m ²

6. Opis konstrukcji

- fundamenty zaprojektowano żelbetowe w formie ścian fundamentowych wylewane z betonu żwirowego B20 o szerokości 30 cm. Zbrojenie fundamentów stalą AL.
- ściany zewnętrzne nośne przyjęto o konstrukcji murowanej o grubości 25 cm porotherm ocieplany styropianem grubości 10 cm.
- ściany wewnętrzne nośne przyjęto o konstrukcji murowanej i grubości 12 cm.
- pion wentylacyjno-kominowy wykonać z cegły pełnej kl.150 na zaprawie cementowo-wapiennej z zastosowaniem wkładów kominowych.
- dach dwuspadowy o konstrukcji drewnianej

7. Izolacje

- izolacja przeciwwilgociowa pozioma fundamentów oraz podłogi parteru z papy asfaltowej na lepiku asfaltowym.
- izolacja cieplna ścian zewnętrznych oraz dachu ze styropianu.
- paroizolacja dachu, ścian zewnętrznych oraz podłogi parteru z folii izolacyjnej.

8. Wykończenie zewnętrzne

- pokrycie dachu deskowanie pokryte gontem.
- cokół budynku obłożony kamieniem rzeźnym lub łamanym.
- rynny i rury spustowe z tworzywa sztucznego w kolorze ciemnobrązowym lub ciemnoczerwonym.
- stolarka okienna i drzwiowa indywidualna pomalowana w kolorze jasnym naturalnym.
- obróbki blacharskie pomalować farbą ftalową ogólnego stosowania w kolorze ciemnoczerwonym lub ciemnobrązowym.
- ściany pomalowane w kolorze jasnym naturalnym.
- na kominie tynk zwykły kat.III w kolorze białym.

9. Wykończenie wewnętrzne

- ściany tynk kat.III w kolorze naturalnym.
- w pomieszczeniach parteru posadzka z płytek ceramicznych.
- w łazni i wc okładzina ścian z płytek ceramicznych do wys. 2,0 m.
- stolarka drzwiowa indywidualna w kolorze jasnym.
- pion wentylacyjny otynkowany tynkiem zwykłym kat.III w kolorze białym.

10. Wyposażenie w instalacje

Przewiduje się wyposażenie budynku w instalację wodociągową, kanalizacji sanitarnej, ogrzewania elektrycznego, oświetleniową, odgromową.

Ciepła woda uzyskiwana będzie z podgrzewaczy elektrycznych.

Odprowadzenie ścieków do osadnika szczelnego zlokalizowanego na działce.

Zaopatrzenie w wodę z wodociągu gminnego.

Otworki wentylacji grawitacyjnej o przekroju 14x14 cm.

Przekrój otworu dymowego 20x20 cm.

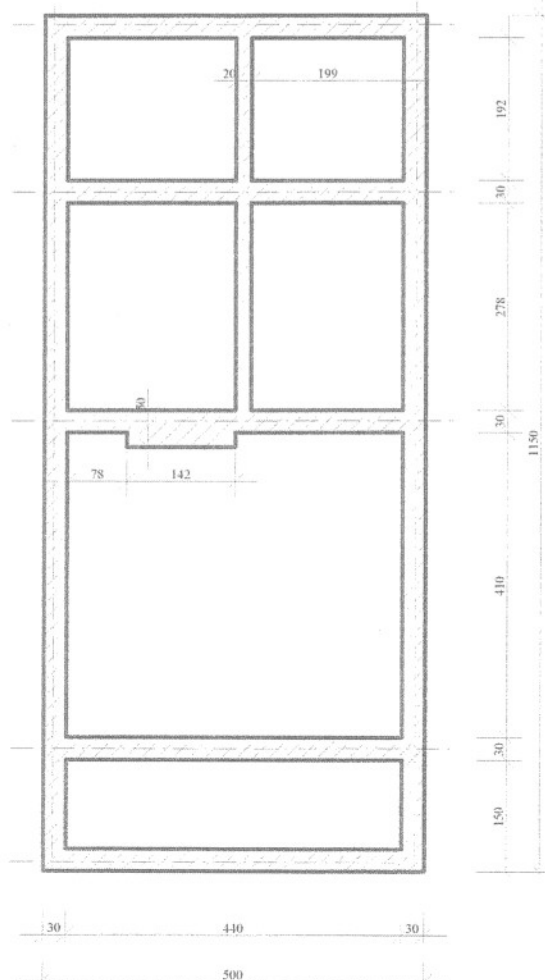
11. Uwagi końcowe

-głębokość posadowienia fundamentów min. 1,0 m pod poziomem terenu.

-prace budowlane należy prowadzić pod nadzorem osoby uprawnionej z zachowaniem przepisów bhp oraz Prawa Budowlanego.

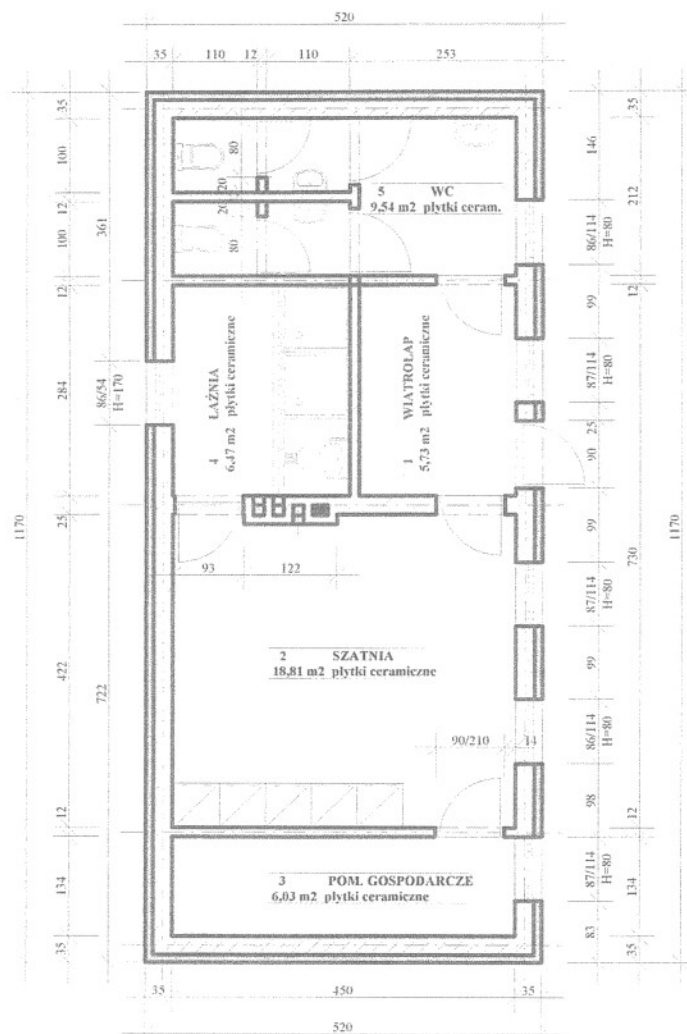
-budynek należy do pierwszej kategorii geotechnicznej. Warunki gruntowe występujące w miejscu lokalizacji budynku odpowiadają wymaganiom tej kategorii.

Beton B20
 Stal AIII 34 GS
 Strzemiona A0 StOS



RZUT FUNDAMENTÓW

RZUT FUNDAMENTÓW		
Lokalizacja:	Krowiarki dz. nr 51/6	grudzień 2009 r.
Inwestor:	Gmina Pietrowice Wielkie 47-480 Pietrowice Wielkie ul. Szkolna 5	skala 1: 100
Projektował	Norbert Nowak	rys. nr 1

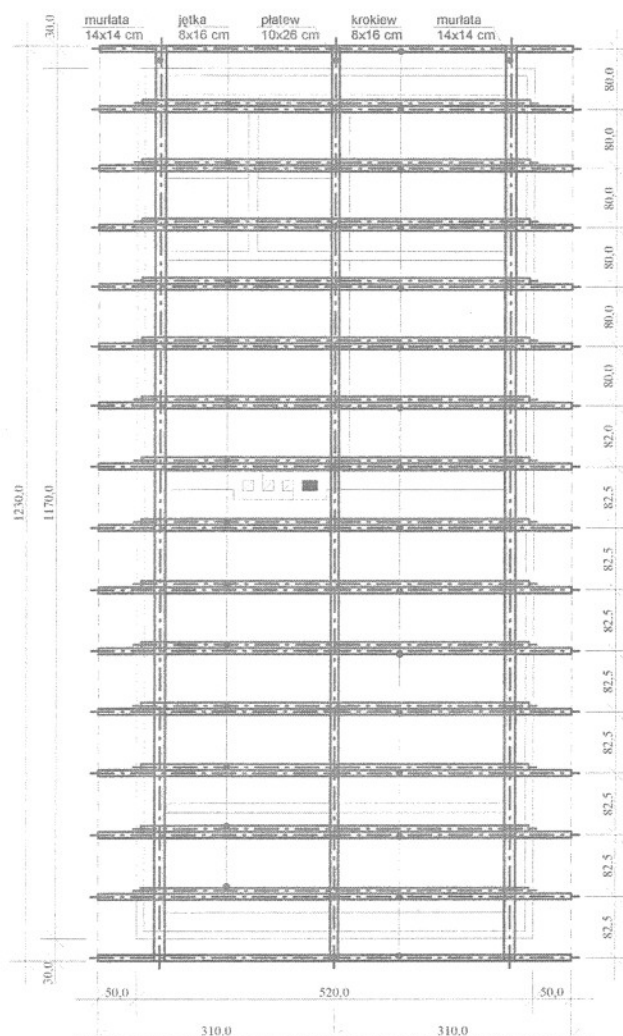


RZUT PARTERU

RZUT PARTERU		
Lokalizacja:	Krowiarki dz. nr 51/6	grudzień 2009 r.
Inwestor:	Gmina Pietrowice Wielkie 47-480 Pietrowice Wielkie ul. Szkolna 5	skala 1: 100
Projektował:	Norbert Nowak	rys. nr 2



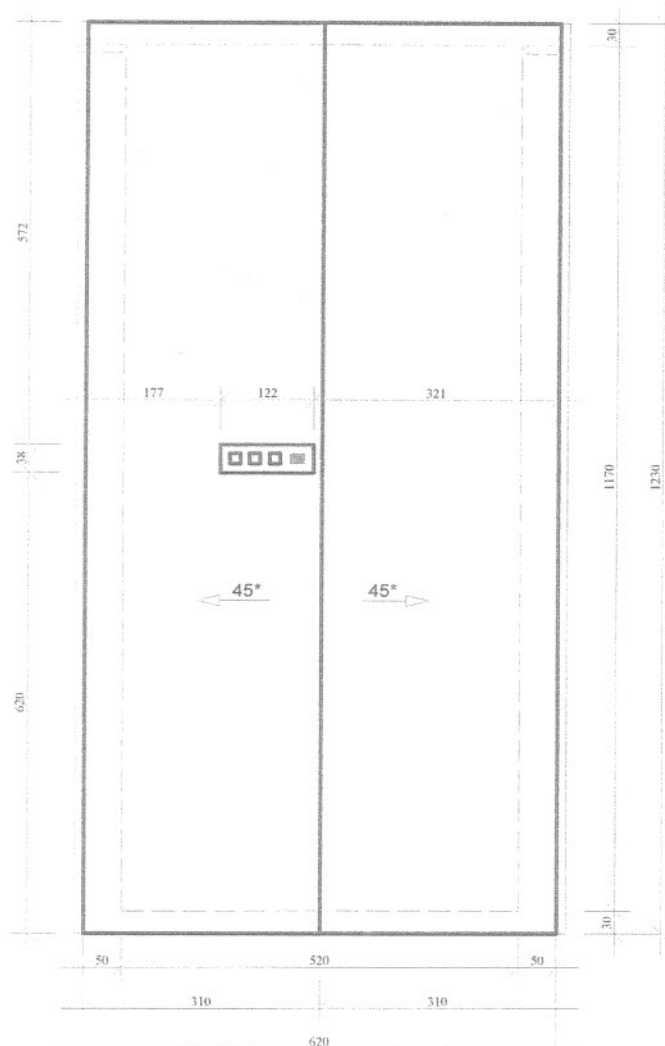
PRZEKRÓJ A-A		
Lokalizacja:	Krowiarki dz. nr 51/6	grudzień 2009 r.
Inwestor:	Gmina Pietrowice Wielkie 47-480 Pietrowice Wielkie ul. Szkolna 5	skala 1: 50
Projektował:	Norbert Nowak	rys. nr 5



RZUT WIEŻBY

RZUT WIEŻBY DACHOWEJ		
Lokalizacja:	Krowiarki dz. nr 51/6	grudzień 2009 r.
Inwestor:	Gmina Pietrowice Wielkie 47-480 Pietrowice Wielkie ul. Szkolna 5	skala 1: 100
Projektował:	Norbert Nowak	rys. nr 3

Pokrycie dachu - gonty bitumiczne
Powierzchnia dachu - 106 m²



RZUT DACHU

RZUT DACHU		
Lokalizacja:	Krowiarki dz. nr 51/6	grudzień 2009 r.
Inwestor:	Gmina Pietrowice Wielkie 47-480 Pietrowice Wielkie ul. Szkolna 5	skala 1: 100
Projektował:	Norbert Nowak	rys. nr 4